

DmfAPPL - batch Handleiding

Hoe het certificaat installeren?

Inhoudstafel

1.	Inleiding.....	4
2.	Hoe laadt u de private sleutel op in de internetbrowser?.....	5
3.	Hoe exporteert u de publieke sleutel?	15
4.	Hoe laadt u de publieke sleutel op op de portaalsite www.socialezekerheid.be ?	23

Inhoudstafel van de figuren

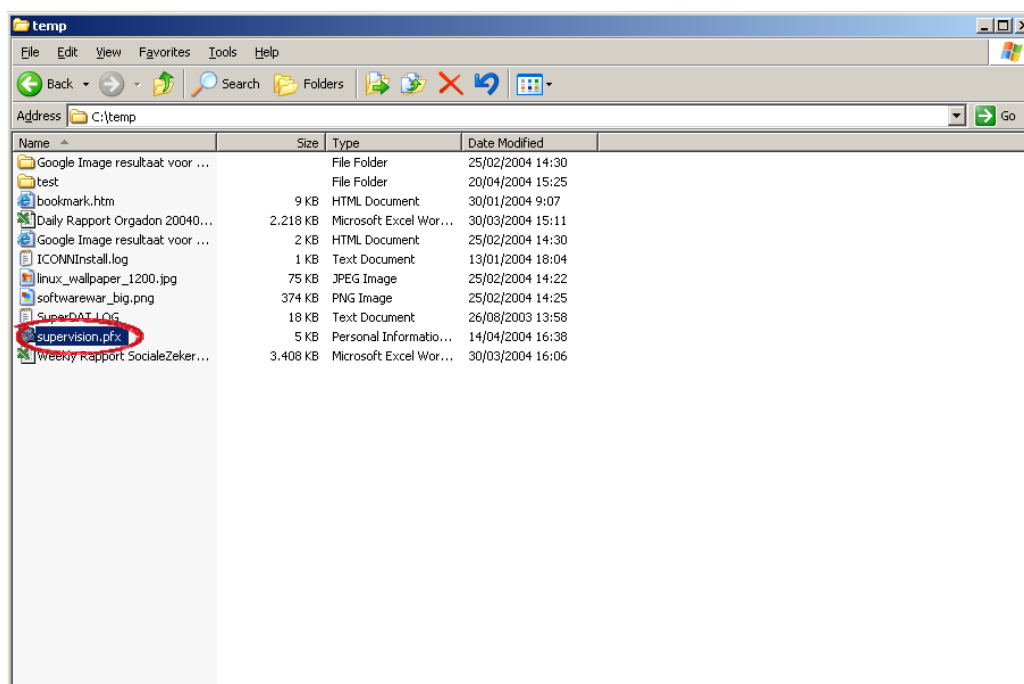
Figuur 1: Voorbeeld van een PFX-file	4
Figuur 2: Menu-optie "Tools"	5
Figuur 3: Internet Options	6
Figuur 4: Tabblad "Content"	6
Figuur 5: Knop "Certificates"	7
Figuur 6: Knop "Import"	7
Figuur 7: Knop "Next"	8
Figuur 8: Knop "Browse"	8
Figuur 9: Ophalen van de private sleutel	9
Figuur 10: Bestandstype kiezen	9
Figuur 11: Betrokken file selecteren	10
Figuur 12: Knop "Next"	10
Figuur 13: Ingave wachtwoord van de private sleutel	11
Figuur 14: Optie "Automatically select..." aankruisen	11
Figuur 15: Knop "Finish"	12
Figuur 16: Controle import private sleutel	12
Figuur 17: Informatie over de private sleutel	13
Figuur 18: Subvenster "Certification Path"	13
Figuur 19: Voorbeeld path	14
Figuur 20: Selectie publieke sleutel	15
Figuur 21: Knop "Next"	16
Figuur 22: Optie "No, do not export the private key"	16
Figuur 23: Optie "Base-64 encoded X.509 (.CER)"	17
Figuur 24: Geëxporteerde bestand bewaren	17
Figuur 25: Naam geven aan het geëxporteerd bestand	18
Figuur 26: Knop "Next"	18
Figuur 27: Knop "Finish"	19
Figuur 28: Publieke sleutel succesvol geëxporteerd	19
Figuur 29: Voorbeeld van een publieke sleutel	20
Figuur 30: Informatie van de publieke sleutel	20
Figuur 31: Subvenster "Certification Path" (1)	21
Figuur 32: Subvenster "Certification Path" (2)	21
Figuur 33: Subvenster "Certification Path" (3)	22
Figuur 34: Optie "Wijzigingen van gegevens van het gekozen kanaal"	23
Figuur 35: Pagina "Gegevens van het kanaal FTP"	24
Figuur 36: Knop "Browse"	24
Figuur 37: Selectie van de publieke sleutel	25
Figuur 38: Publieke sleutel opladen	25
Figuur 39: Controle: publieke sleutel opgeladen?	26

1. Inleiding

U ontving van GlobalSign, Isabel of Certipost een “gekwalificeerd certificaat” en een wachtwoord.

Dit certificaat is de **private sleutel** die gebruikt wordt om een bestand te tekenen. Deze file mag u in geen geval doorgeven aan een andere persoon of een extern bedrijf.

Een voorbeeld van een private sleutel is een PKCS12 of PFX-file:



Figuur 1: Voorbeeld van een PFX-file

Om het certificaat te installeren, moet u enkele stappen doorlopen:

- U laadt de private sleutel op in de internetbrowser van elke persoon die een wijziging DmfAPPL wenst te doen;
- U maakt de publieke sleutel aan;
- U laadt de publieke sleutel op in het toegangsbeheer van elke gebruiker die wijzigingen DmfAPPL moet kunnen aanbrengen.

Deze stappen worden hieronder besproken.

2. Hoe laadt u de private sleutel op in de internetbrowser?

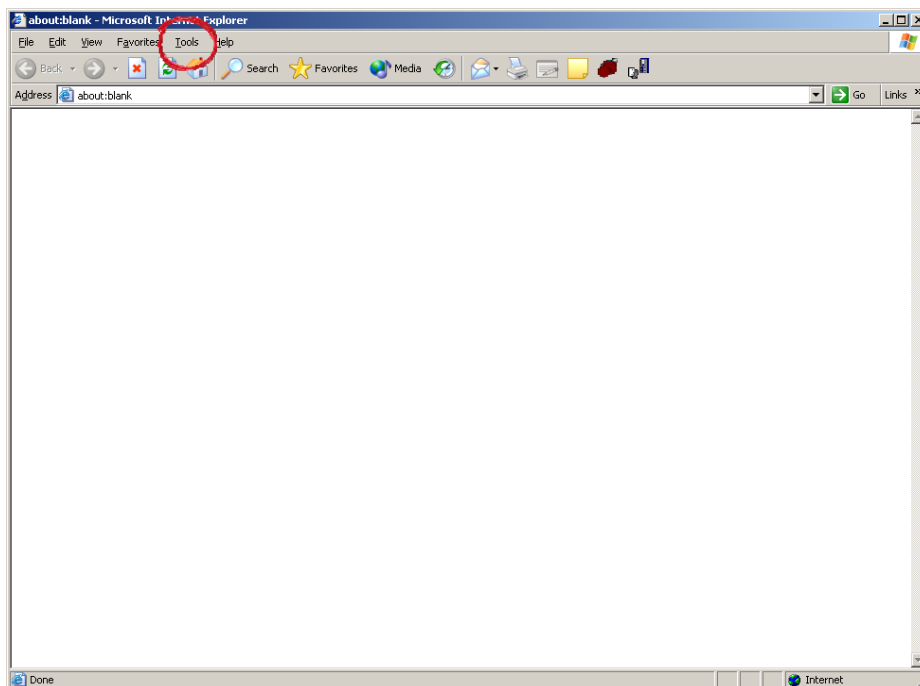
Als u een certificaat bij ISABEL heeft aangevraagd, dan zal u van hen een toepassing ontvangen die de private sleutel in de browser zal opladen. Wij verwijzen naar “www.isabel.be” voor meer informatie hierover.

Indien u bij GlobalSign of Certipost een certificaat heeft aangevraagd, dan moet u onderstaande procedure volgen voor het opladen van dit certificaat in uw internetbrowser.

- U opent een internetbrowser (Internet explorer, Mozilla Firefox, Netscape,...).

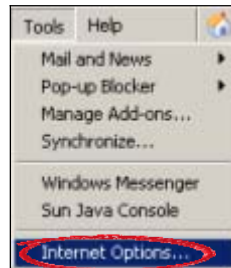
Hieronder vindt u de instructies terug voor de Engelstalige versie van Internet Explorer 6.0.

- U kiest de menu-optie “**T**ools”.



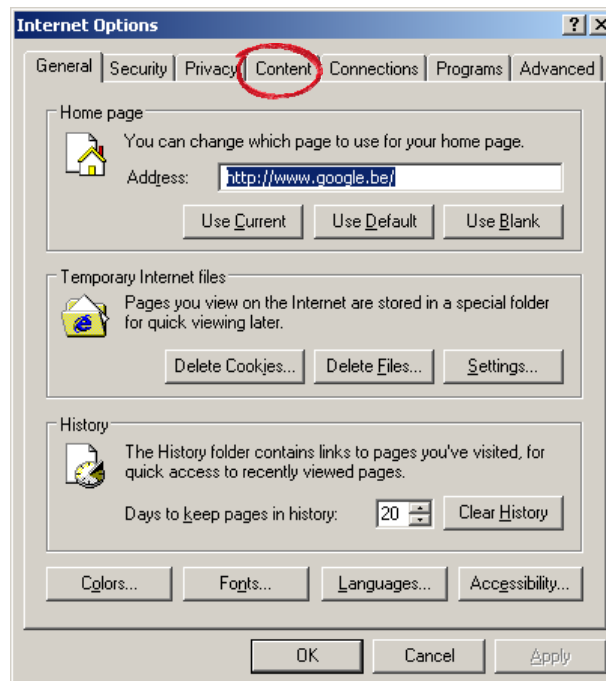
Figuur 2: Menu-optie “Tools”

- U kiest voor “Internet Options”.



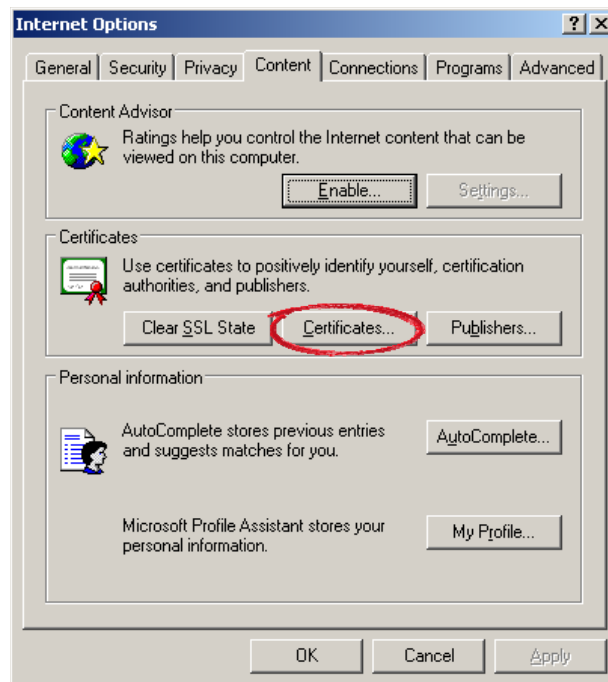
Figuur 3: Internet Options

- U opent het tabblad “Content”.



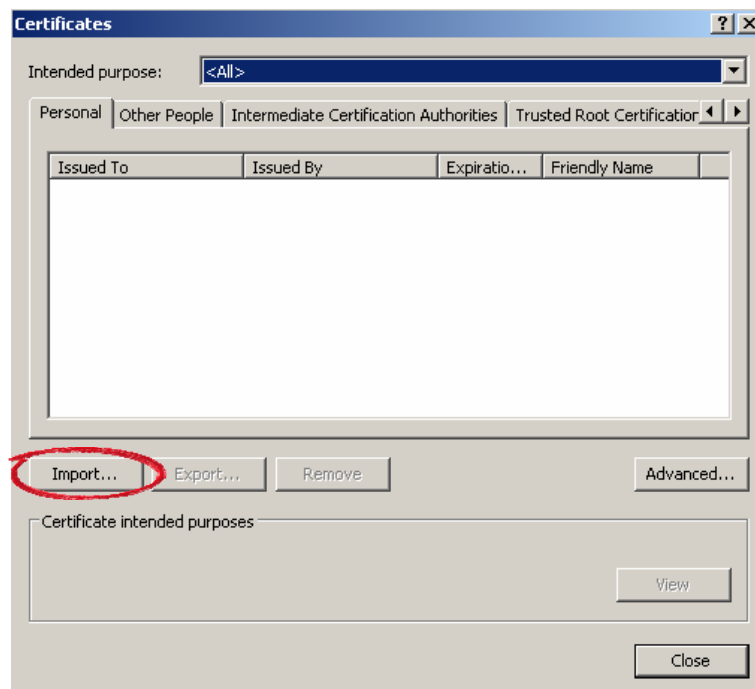
Figuur 4: Tabblad “Content”

- Hier klikt u op de knop “Certificates”.



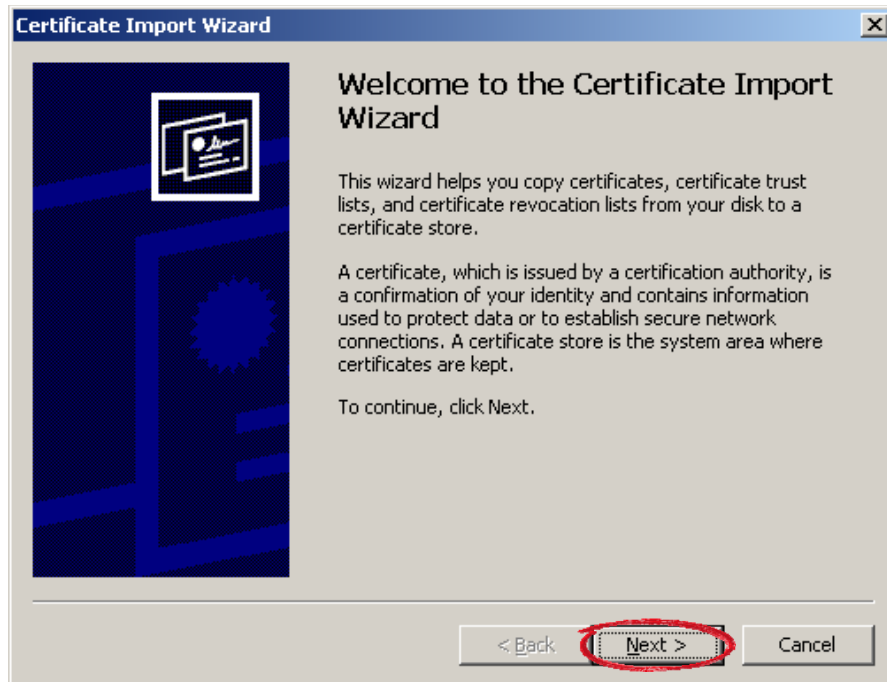
Figuur 5: Knop “Certificates”

- U klikt op de knop “Import”.



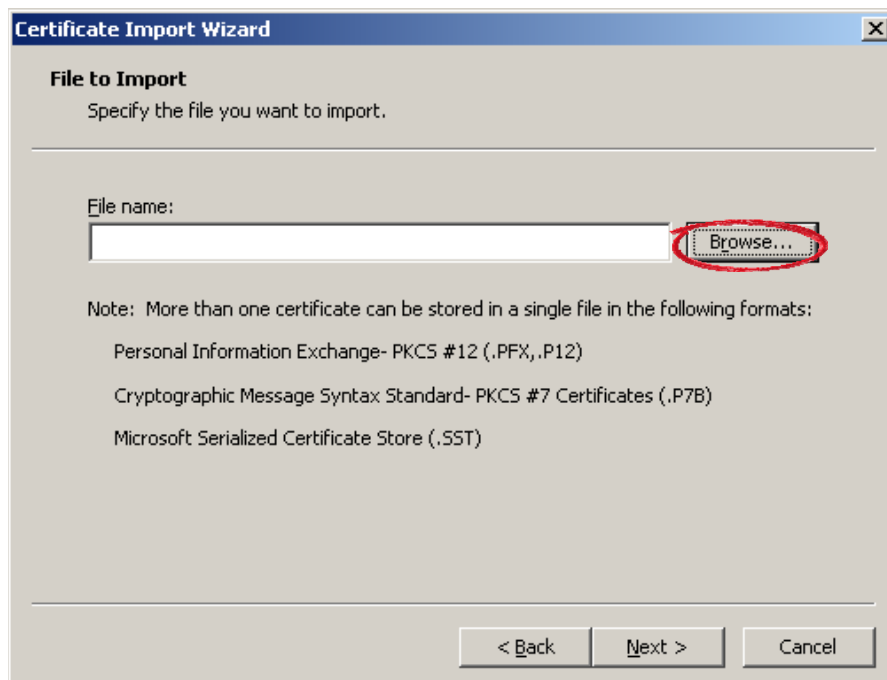
Figuur 6: Knop “Import”

- U gaat naar “Next”



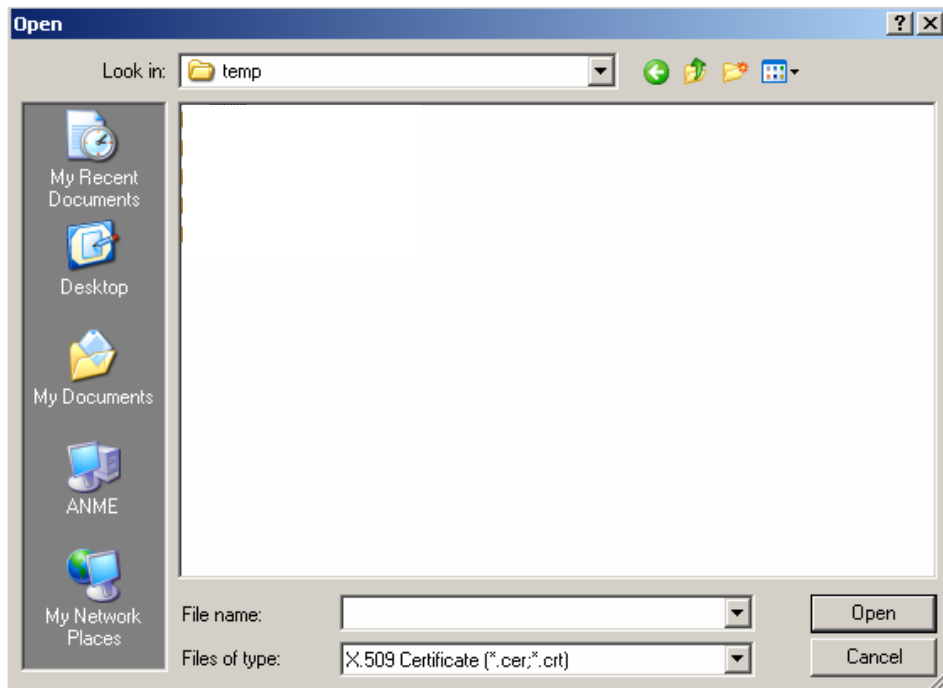
Figuur 7: Knop “Next”

- Via de knop “Browse” gaat u het certificaat ophalen (PKCS12 of PFX file).



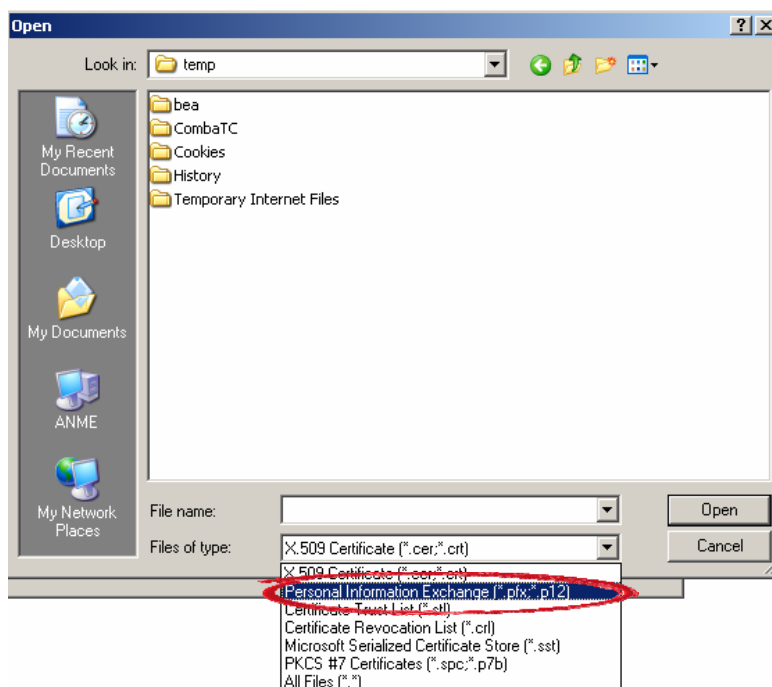
Figuur 8: Knop “Browse”

- Het volgende scherm verschijnt.



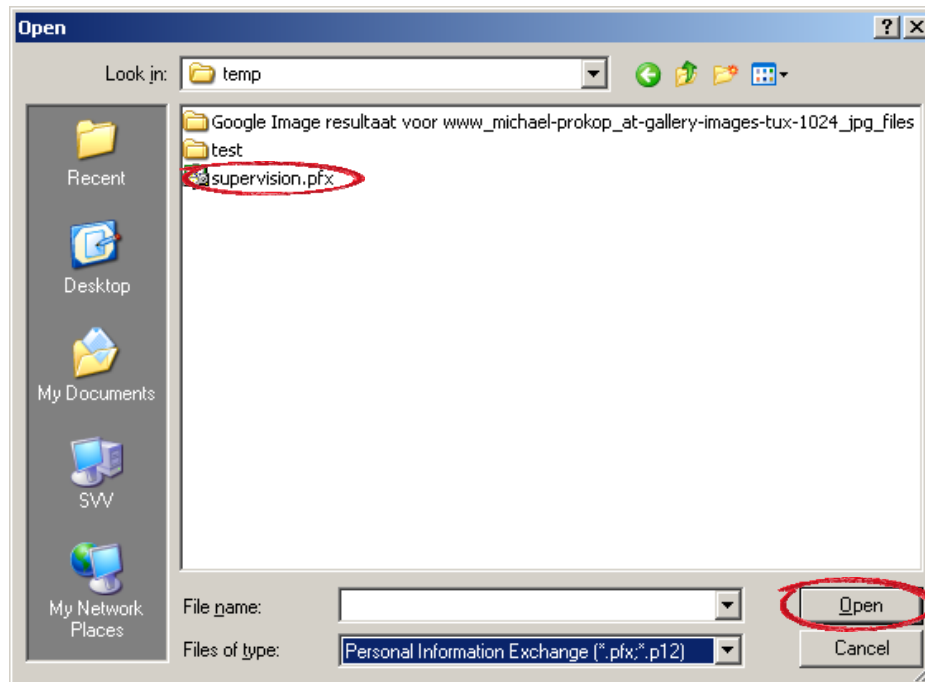
Figuur 9: Ophalen van de private sleutel

- Bij de rubriek “Files of type” kiest u voor “Personal Information Exchange”.



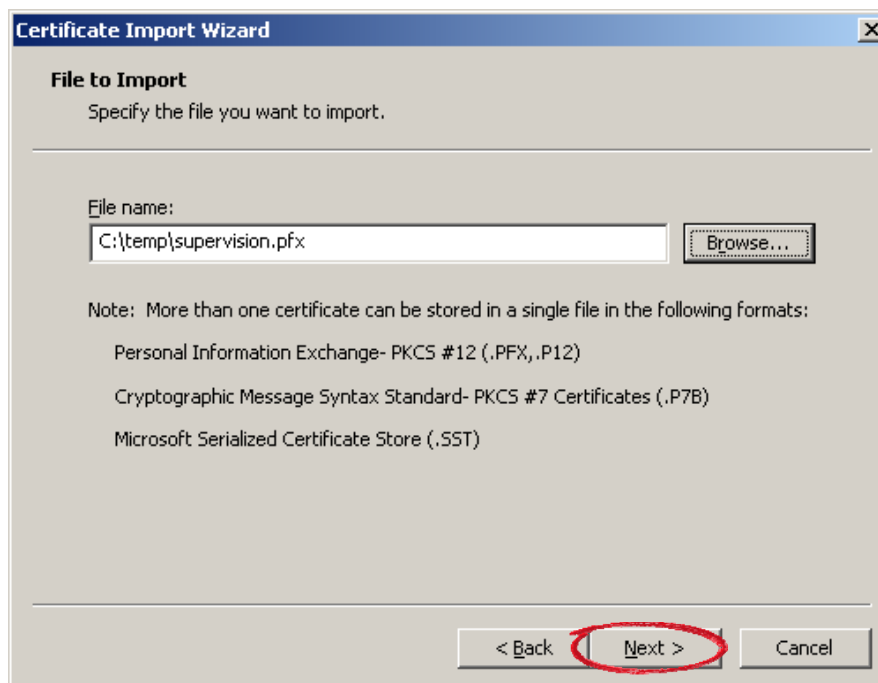
Figuur 10: Bestandstype kiezen

- U selecteert de betrokken file en klikt op “Open”.



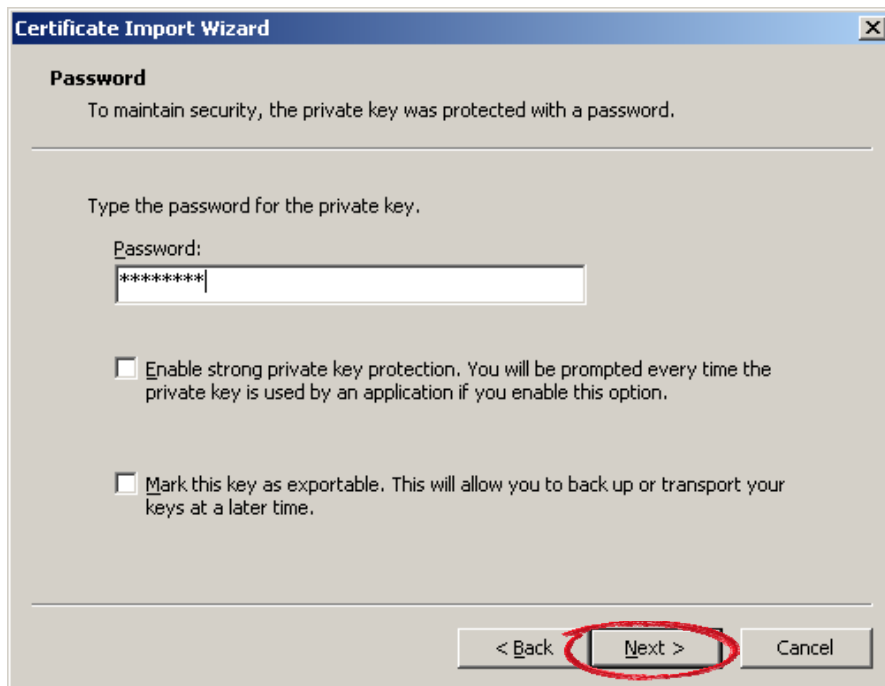
Figuur 11: Betrokken file selecteren

- U klikt op de knop “Next”.



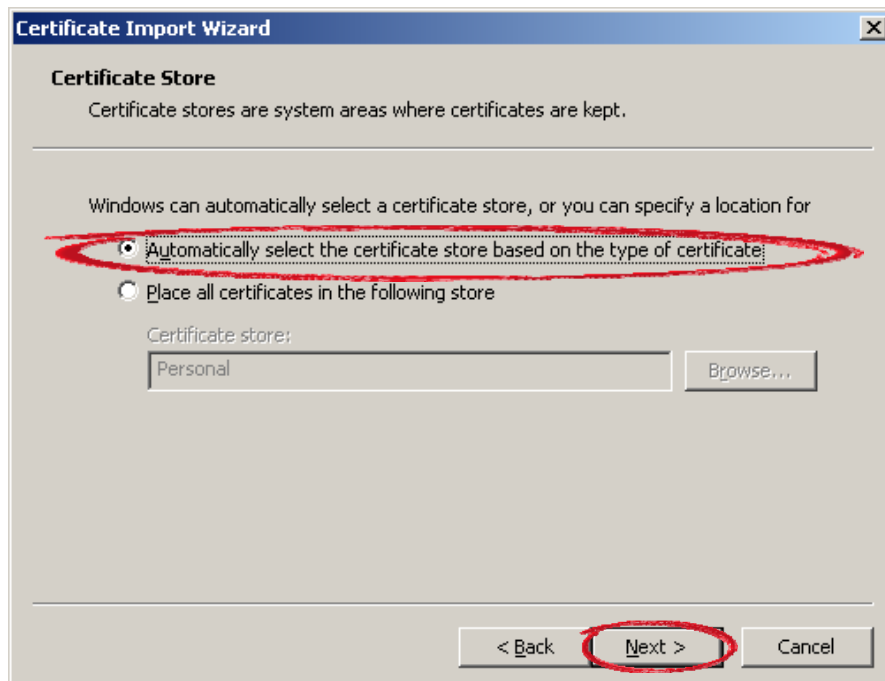
Figuur 12: Knop “Next”

- U geeft het wachtwoord van uw certificaat in en klikt op “Next”.



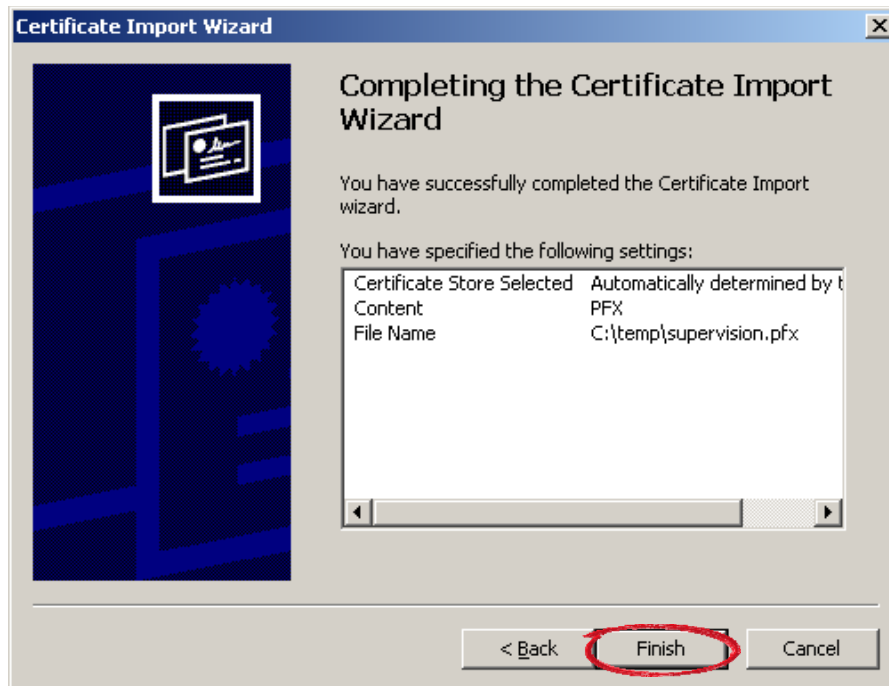
Figuur 13: Ingave wachtwoord van de private sleutel

- U kiest de optie “Automatically select...” en klikt op de knop “Next”.



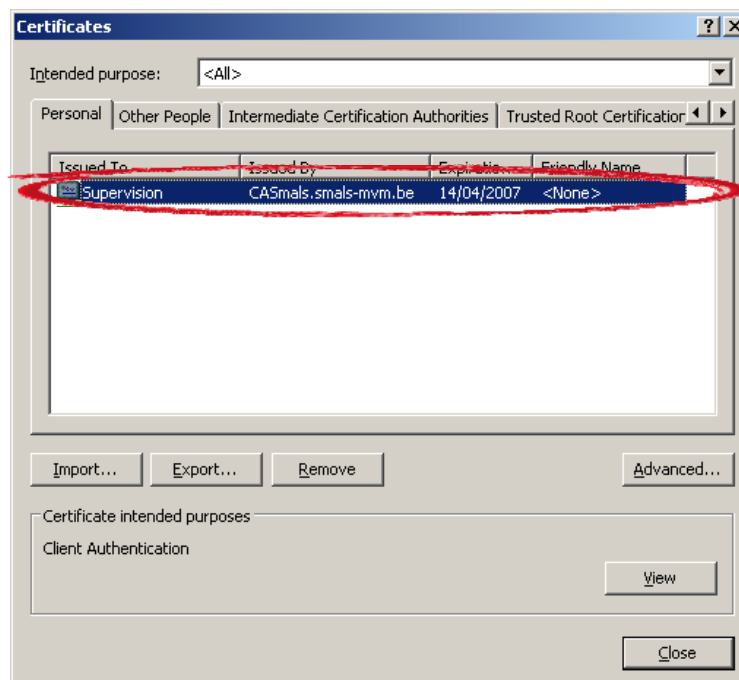
Figuur 14: Optie “Automatically select...” aankruisen

- Vervolgens klikt u op “**Finish**”. Het certificaat bevindt zich nu in de “Personal Certificates” onder de rubriek “**Certificaten**”.



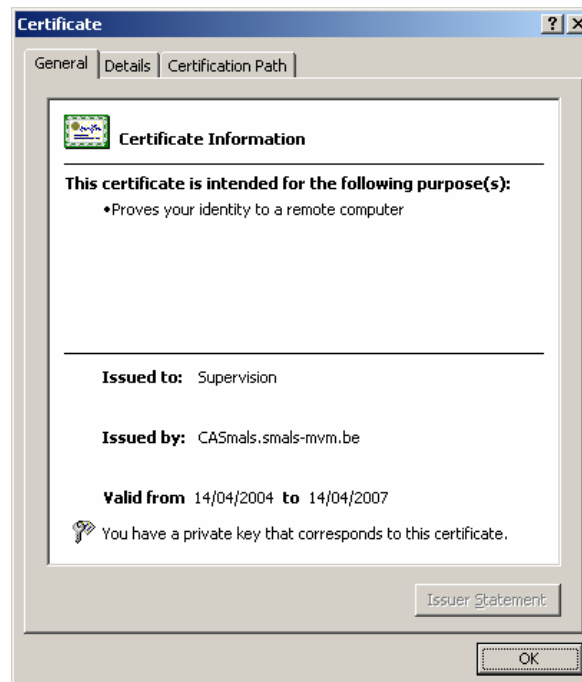
Figuur 15: Knop “Finish”

Om na te gaan of het certificaat correct geïmporteerd is, dubbelklikt u op het betrokken certificaat.



Figuur 16: Controle import private sleutel

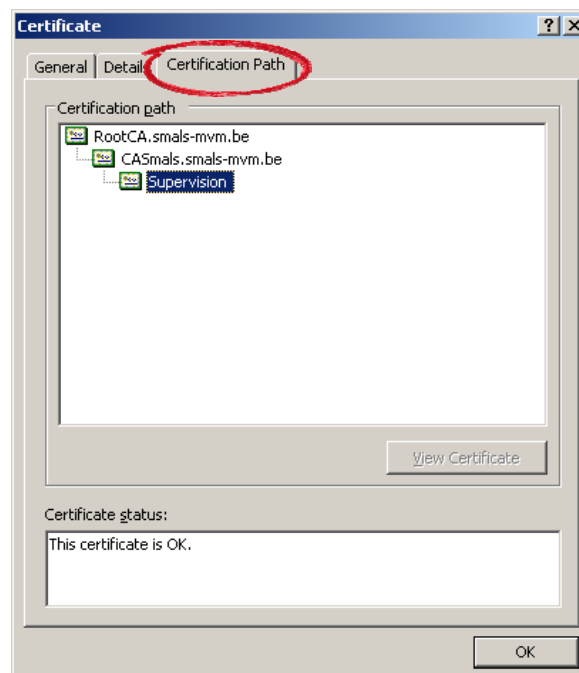
U ontvangt het volgend pop-up venster:



Figuur 17: Informatie over de private sleutel

Check de 'issued to' en de 'issued by' op correctheid. Controleer ook of de 'valid from' datum nog steeds geldig is.

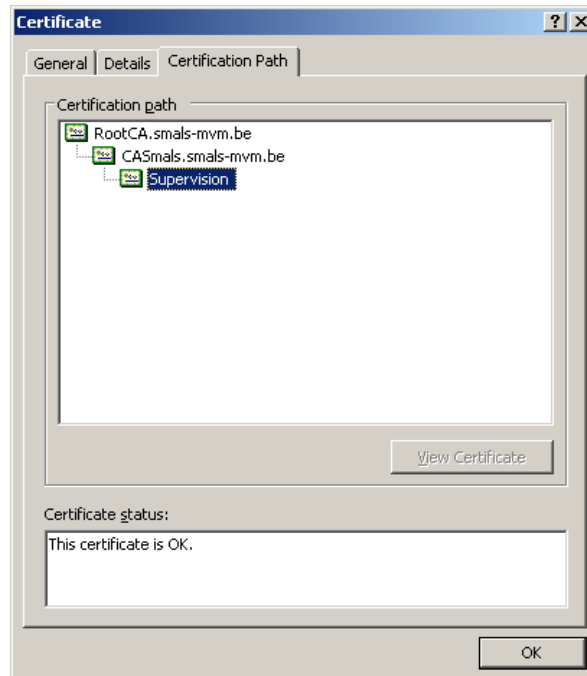
- U opent het Subvenster 'Certification Path'



Figuur 18: Subvenster "Certification Path"

- Check of de status van de verschillende onderdelen van het certificaat pad OK is en of er wel degelijk een path aanwezig is .

In dit voorbeeld bestaat het pad uit een *root certificaat* gevolgd door een *CA certificaat* en als laatste het *persoonlijke certificaat*:



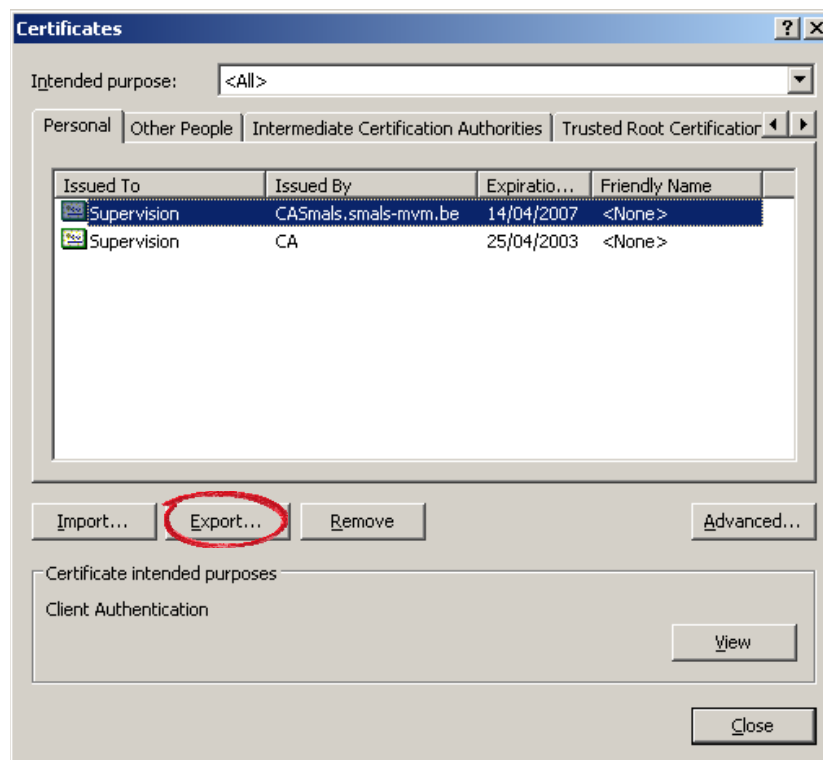
Figuur 19: Voorbeeld path

Wanneer u klikt op de verschillende onderdelen van het pad, dan moet u steeds als resultaat *'This certificate is OK.'* krijgen.

3. Hoe exporteert u de publieke sleutel?

Uit de bestaande private sleutel (certificaat) moet u een sleutel halen, de publieke sleutel. Dit is een file met de extentie .CER in het Base64 formaat.

- U opent in uw internetbrowser het scherm “**Certificaten**” (zie voorgaande procedure “Hoe laadt u de private sleutel op in de internetbrowser?”).
- U selecteer het correcte certificaat en klikt op de knop “**Export**”.



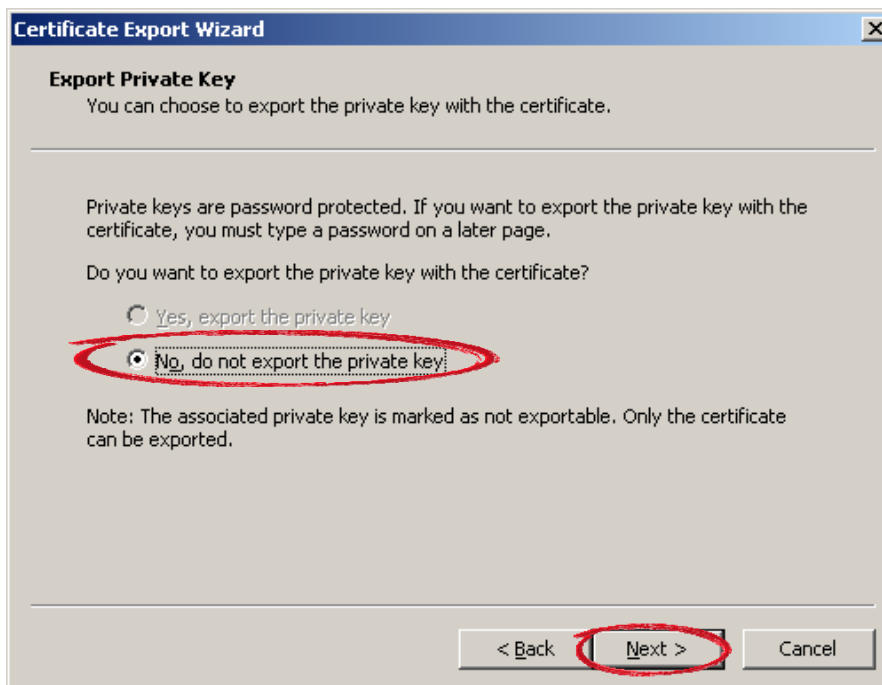
Figuur 20: Selectie publieke sleutel

- U klikt op de knop “Next”



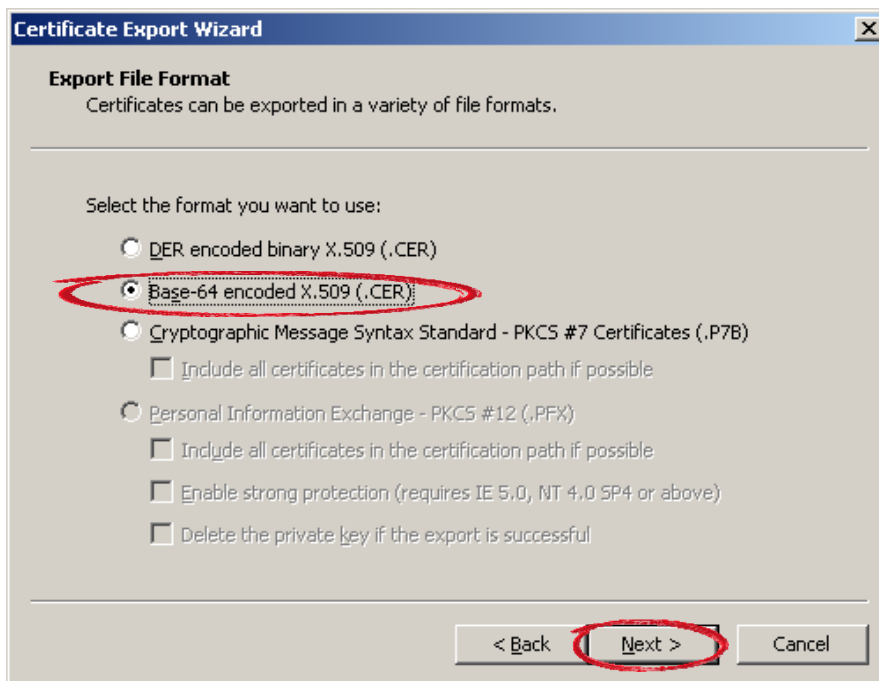
Figuur 21: Knop “Next”

- U selecteert indien nodig “No, do not export the private key”. Vervolgens klikt u op de knop “Next”.



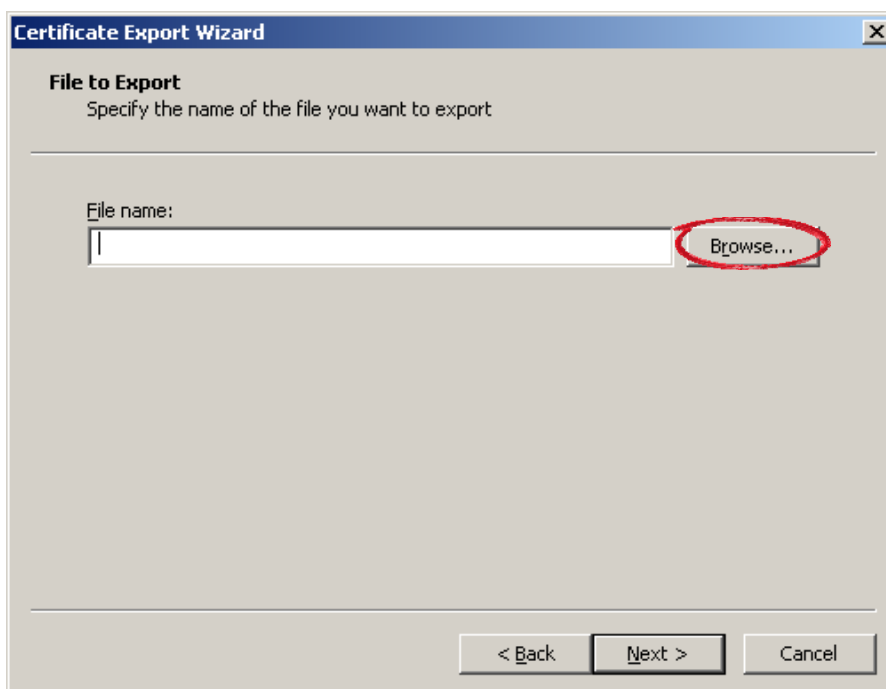
Figuur 22: Optie “No, do not export the private key”

- U selecteert de optie “**Base-64 encoded X.509 (.CER)**” en klikt op de knop “**Next**”.



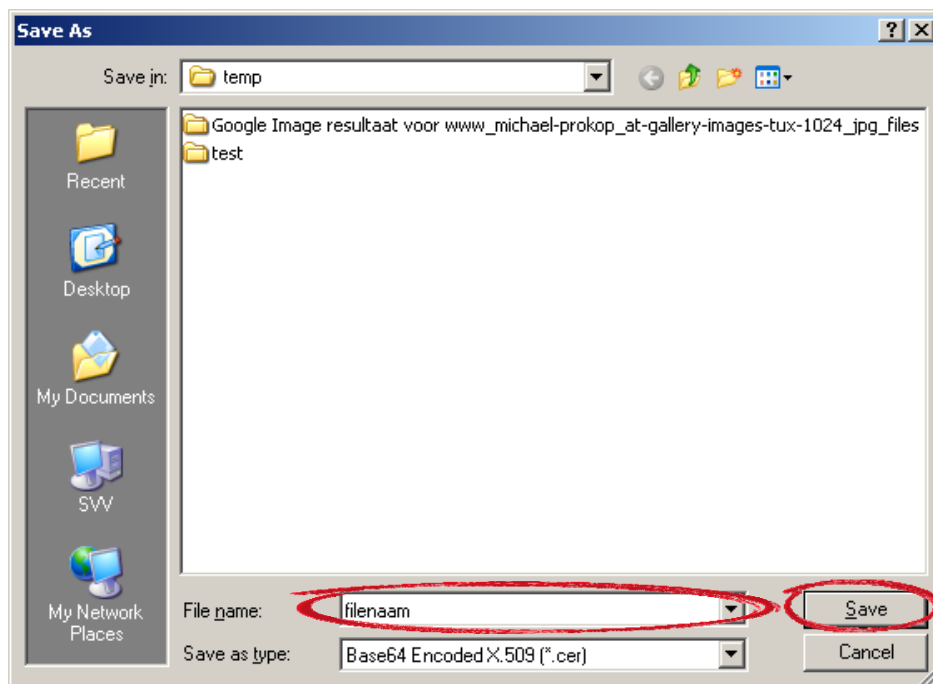
Figuur 23: Optie “Base-64 encoded X.509 (.CER)”

- U klikt op de knop “**Browse**” en selecteert de plaats waar u het geëxporteerde bestand wenst te plaatsen.



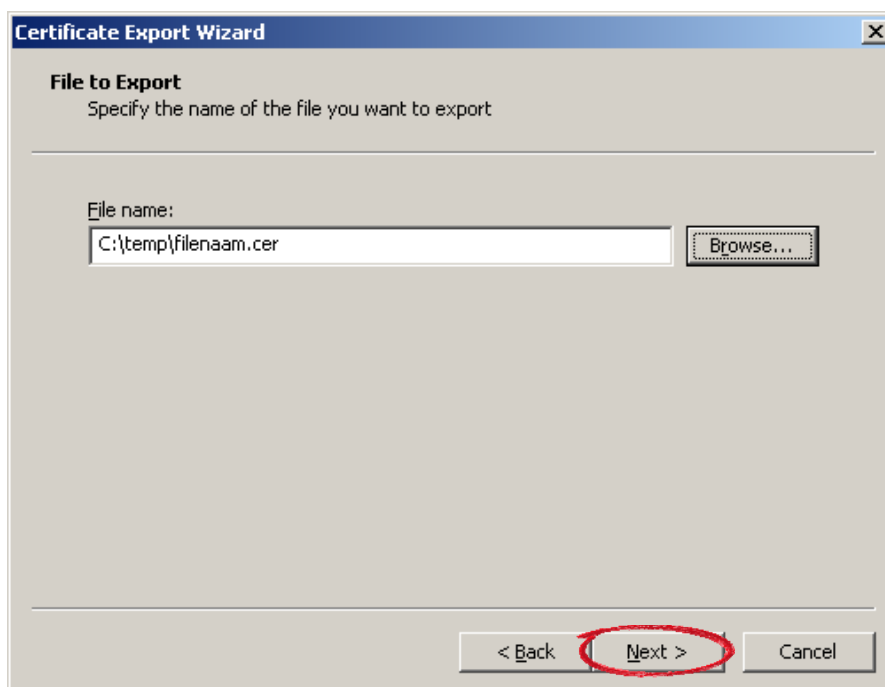
Figuur 24: Geëxporteerde bestand bewaren

- U geeft een naam aan het geëxporteerde bestand (bv. de naam van het bedrijf of een persoonsnaam). U klikt op “Save”.



Figuur 25: Naam geven aan het geëxporteerd bestand

- De opgegeven filenaam wordt met en .CER extentie weergegeven. U drukt op de knop “Next”.



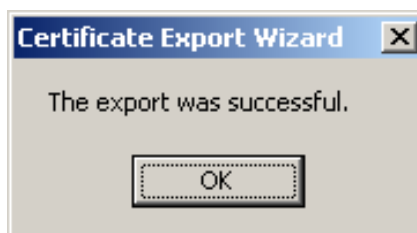
Figuur 26: Knop “Next”

- U drukt op de knop “Finish”.



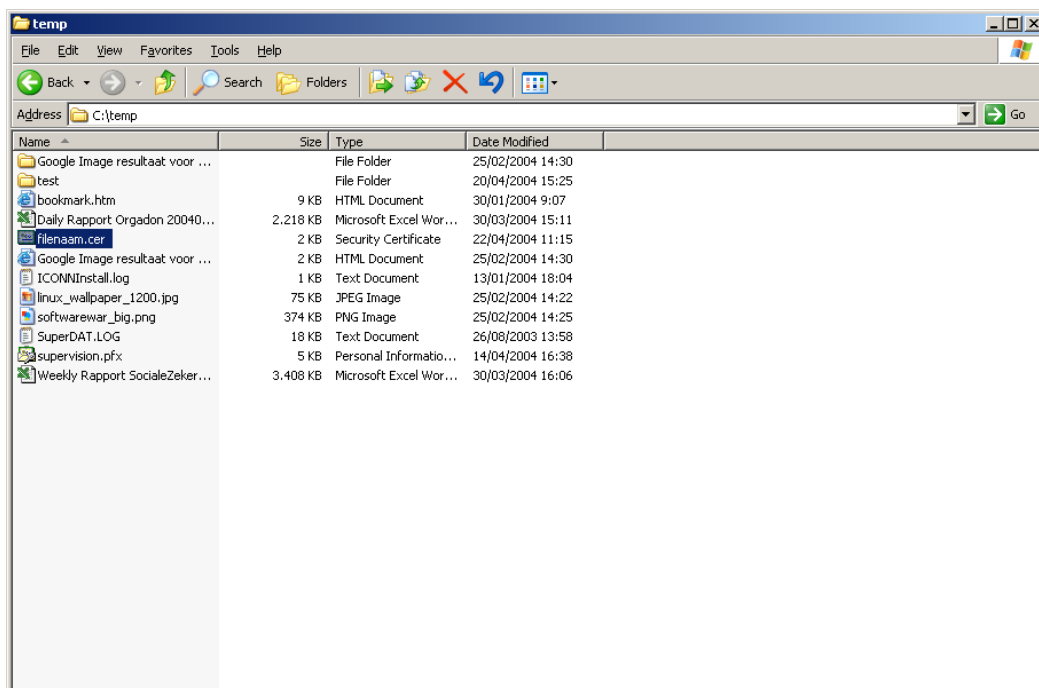
Figuur 27: Knop “Finish”

Een resultatscherm informeert u over het succesvol exporteren van de publieke sleutel.



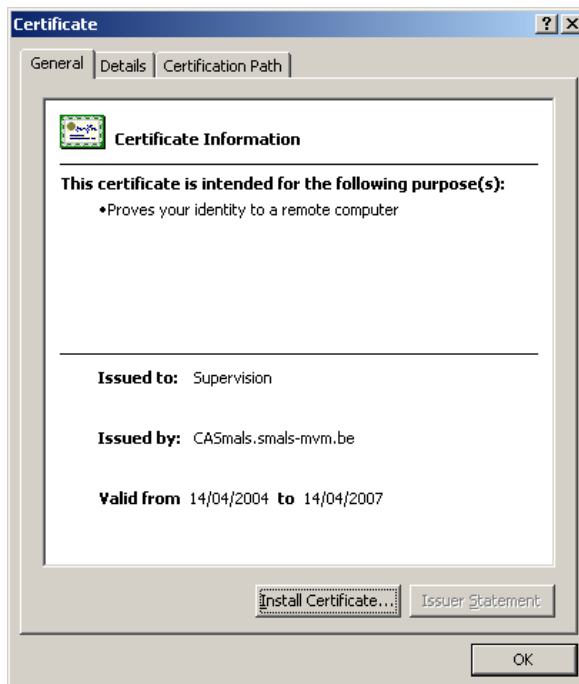
Figuur 28: Publieke sleutel succesvol geëxporteerd

Op uw PC kan u nu in de aangegeven directory de file ‘filenaam.cer’ vinden.
 Dit is de publieke sleutel die u moet opladen op de portaal-site
www.socialezekerheid.be.



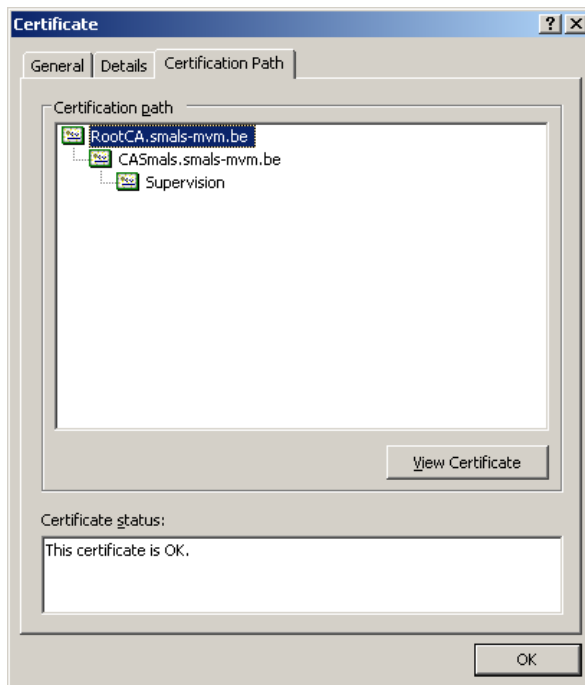
Figuur 29: Voorbeeld van een publieke sleutel

- Wanneer u dubbelklikt op deze file, dan krijgt u volgend scherm:

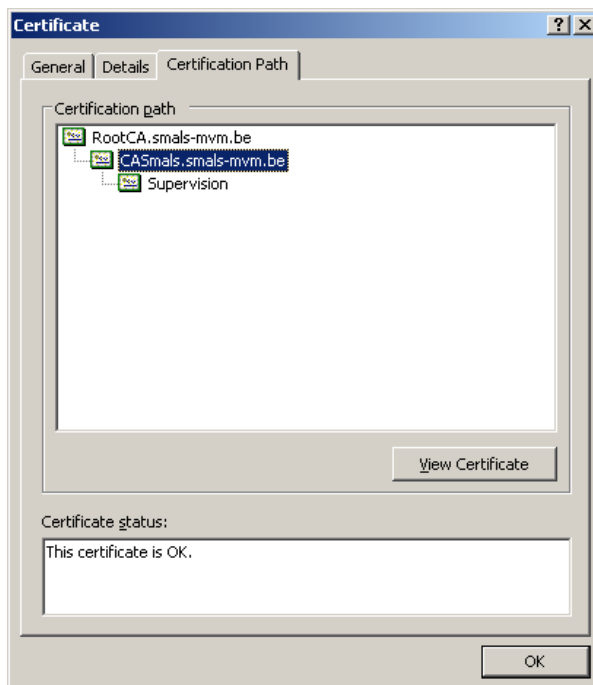


Figuur 30: Informatie van de publieke sleutel

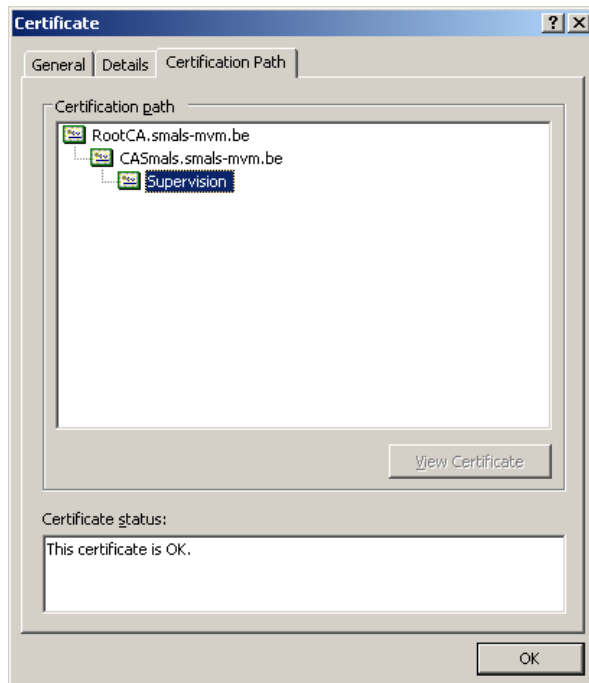
In het submenu “**Certification path**” kan u controleren of het certificaat een correcte chain bevat. Eveneens kan u alle onderdelen aanklikken en kijken of ze de status “OK” geven.



Figuur 31: Subvenster “Certification Path” (1)



Figuur 32: Subvenster “Certification Path” (2)



Figuur 33: Subvenster "Certification Path" (3)

4. Hoe laadt u de publieke sleutel op op de portaalsite www.socialezekerheid.be?

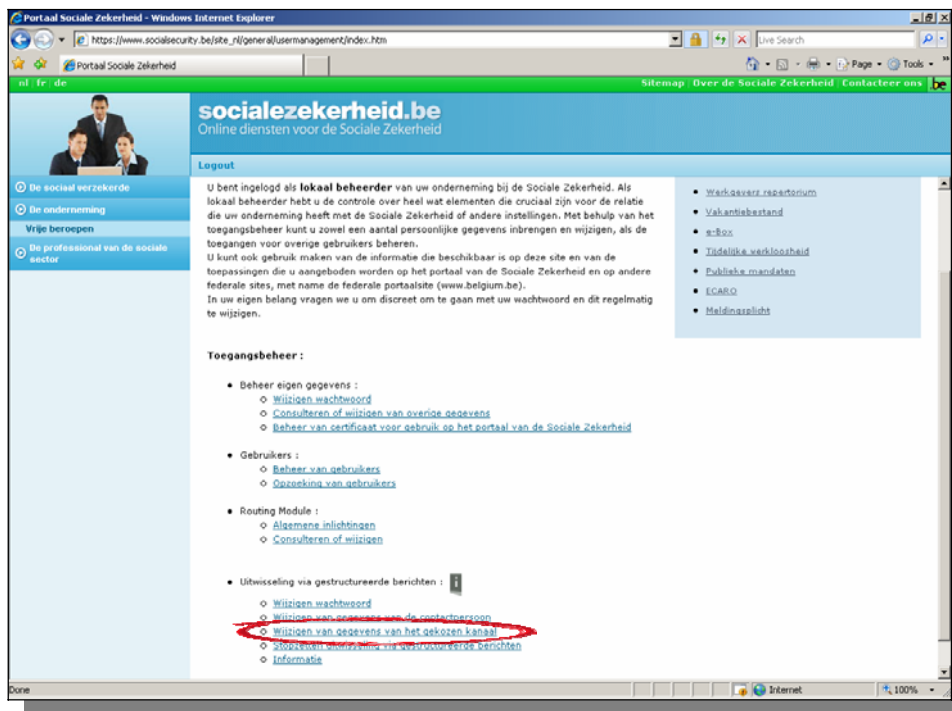
De publieke sleutel moet opgeladen zijn bij de rubriek “Gegevens van het kanaal” indien de gebruiker FTP of MQ-Link kiest.

Deze aanpassingen moeten gebeuren door uw lokale beheerder.

Om de publieke sleutel op te laden, gaat u naar de portaalsite www.socialezekerheid.be. U maakt vervolgens uw taalkeuze.

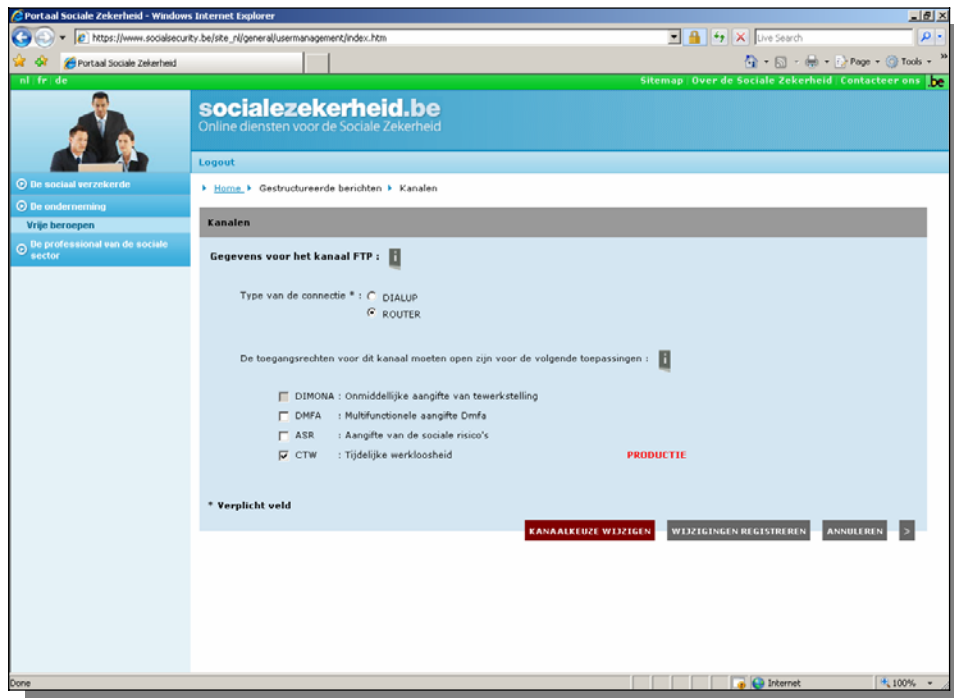
U gaat naar “Werkgevers RSZ” en kiest voor de optie “Aanmelden”. Hier geeft u uw gebruikersnaam en wachtwoord in. Vervolgens drukt u op “LOGIN”.

- In de rubriek “Uitwisseling via gestructureerde berichten” kiest u de optie “Wijzigen van gegevens van het gekozen kanaal”.



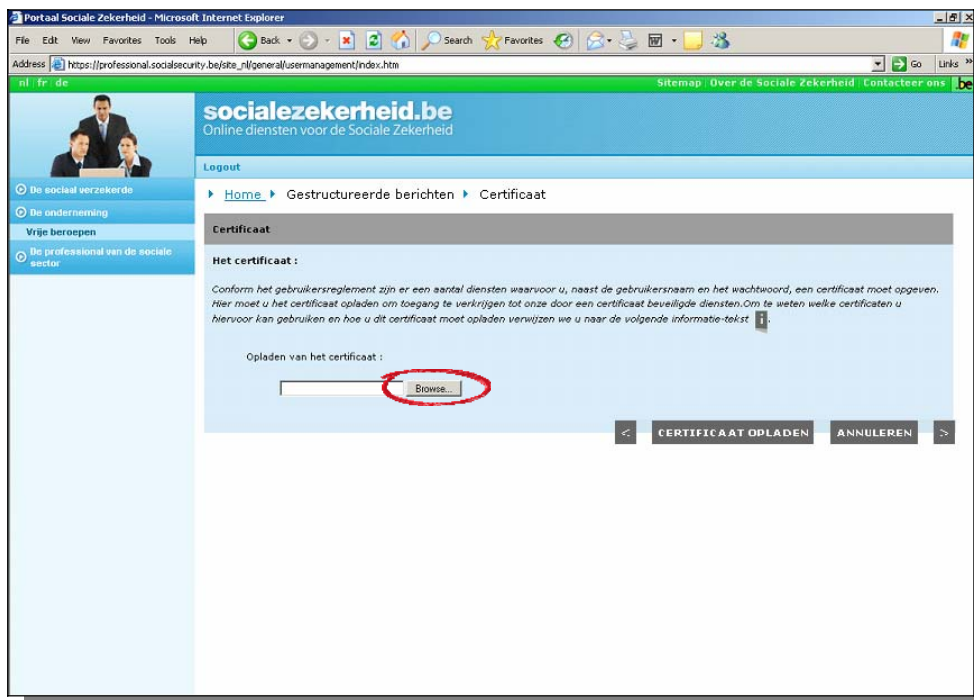
Figuur 34: Optie “Wijzigingen van gegevens van het gekozen kanaal”

- U gaat naar de volgende pagina via de knop .



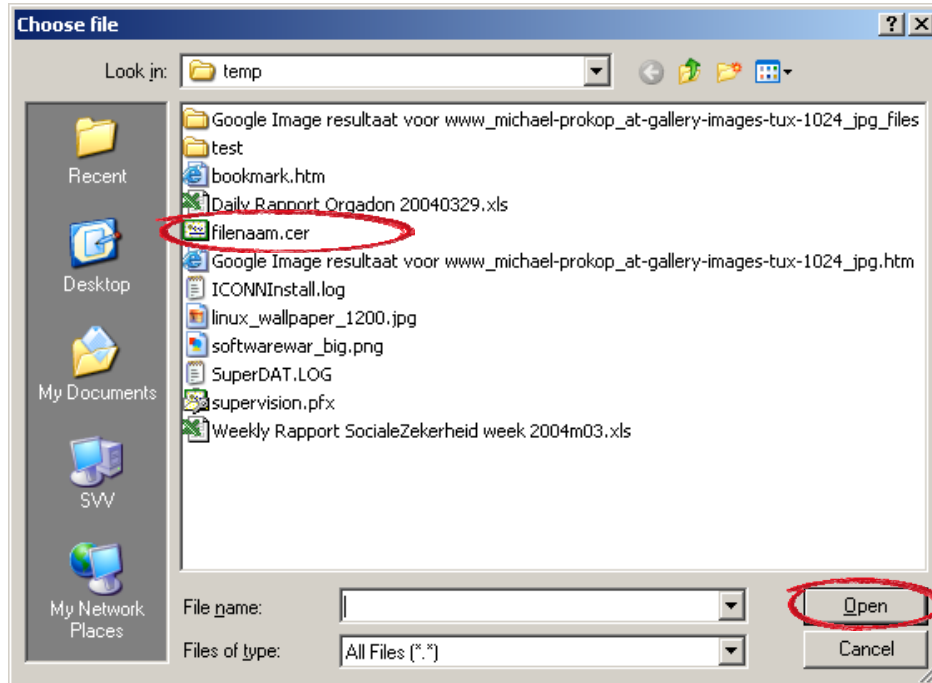
Figuur 35: Pagina “Gegevens van het kanaal FTP”

- U kiest voor de knop “Browse”.



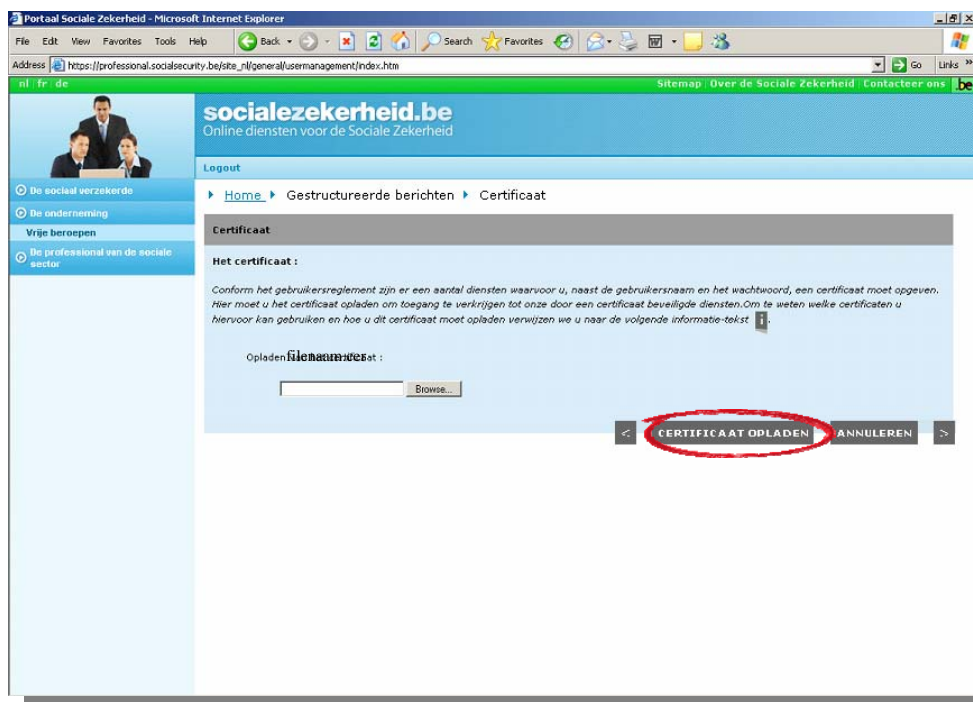
Figuur 36: Knop “Browse”

- U haalt het bestand met achtervoegsel “.cer” (publieke sleutel) op en selecteert dit. Vervolgens klikt u op “Open”.



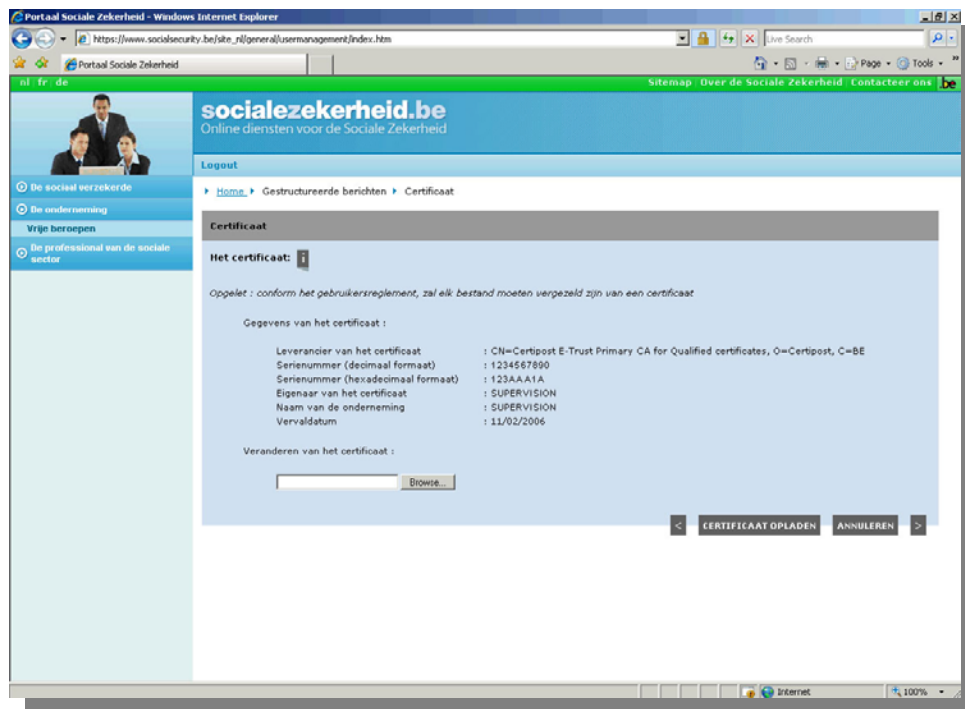
Figuur 37: Selectie van de publieke sleutel

- U klikt op de knop “CERTIFICAAT OPLADEN”.



Figuur 38: Publieke sleutel opladen

- Vervolgens kan u controleren of het certificaat effectief is opgeladen door uit te loggen en opnieuw aan te loggen



Figuur 39: Controle: publieke sleutel opgeladen?

Dit voorbeeld toont een correct opgeladen certificaat.

De gebruiker kan nu DmfAPPL-wijzigingen doorgeven via batch.